



## Bulletin météorologique ASTA Automne 2022

### La Luxembourg a connu son quatrième automne le plus chaud depuis 1838

Alors que l'automne 2022 touche à sa fin, AgriMeteo, le service météorologique national de l'ASTA (Administration des Services Techniques de l'Agriculture) du ministère de l'Agriculture, de la Viticulture et du Développement rural, publie son analyse météorologique nationale du 1er septembre 2022 au 30 novembre 2022.

Dans l'ensemble, l'automne 2022 a été avec une moyenne de 11.1°C le quatrième le plus chaud (équivalent avec 2005). Les anomalies par rapport à la période de référence 1991 – 2020 s'élevaient entre +1.3 et +1.6°C. Au niveau de la pluviométrie, un excès de précipitations a été enregistré pour toutes les stations du pays (entre +16.7 et +91.7 mm)

#### Septembre : Fin de la canicule et pluviométrie élevée

Après une première semaine (jusqu'au 6 septembre) très chaude, les températures ont commencé à baisser. Pour le mois de septembre les températures moyennes étaient inférieures aux températures de la normale climatique 1991 - 2020. Les anomalies négatives ont varié entre -0.6 et -0.1°C. La chute des températures était accompagnée par une hausse des précipitations : en moyenne, les précipitations étaient supérieures à la normale (entre + 28 et +83mm).

#### Octobre: Des températures et précipitations élevées

Octobre 2022 était très clément et se plaçait en 6<sup>ème</sup> place des octobres les plus chauds : Les anomalies étaient comprises entre +2.5 et +2.8°C. En ce qui concerne la pluviométrie, les précipitations étaient au-dessus de la normale climatique, à l'exception de Clemency où un déficit de -3.9mm a pu être relevé.

#### Novembre : Le septième novembre le plus chaud

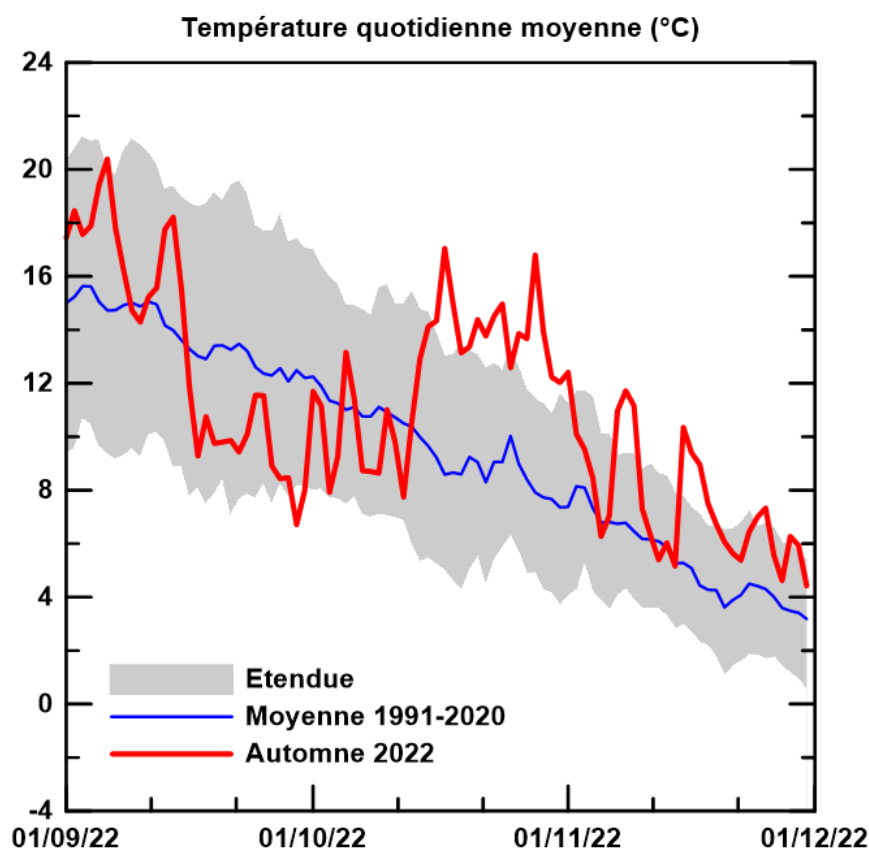
Avec une température moyenne de 7.5°C novembre 2022 a été le septième le plus chaud. Côté pluviométrie, le niveau des précipitations était déficitaire pour les stations de Clemency et de Luxembourg ville, tandis que les anomalies étaient légèrement positives pour Asselborn et Remich.

#### Cultures agricoles

Après une récolte de maïs très précoce, les céréales d'hiver ont été semées dans de très bonnes conditions et se sont très bien développés. Les précipitations élevées ainsi que les températures exceptionnellement élevées ont ravivé les prairies et entraîné des taux de croissance très élevés. En octobre, une bonne dernière coupe pourrait être apportée des parcelles de prairie à l'échelle nationale.

Les données proviennent du réseau de 36 stations météorologiques automatiques de toutes les régions du Luxembourg. Les valeurs de quatre stations représentatives Asselborn (nord), Clemency (sud-ouest), Remich (vallée de la Moselle) et Grevenmacher (vallée de la Moselle) ont été comparées aux valeurs moyennes de la période de référence 1991–2020.

Toutes les données enregistrées par les 36 stations météorologiques de l'ASTA sont publiées sur [www.agrimeteo.lu](http://www.agrimeteo.lu).



**Figure 1 : Température quotidienne moyenne de l'automne 2022 à Clemency (rouge) comparée à la période de référence 1991–2020 (bleu). La fourchette est définie par la moyenne des minima et maxima de la température moyenne quotidienne (en gris).**

	Asselborn				Luxembourg-ville			
	Septembre	Octobre	Novembre	Automne	Septembre	Octobre	Novembre	Automne
Température moyenne 1991–2020 (°C)	12.8	9.0	4.7	8.9	13.3	9.2	5.0	9.2
Température moyenne 2022 (°C)	12.4	11.8	6.7	10.3	13.2	12.1	7.1	10.8
Anomalie 2022 (°C)	-0.5	+2.8	+2.0	+1.4	-0.1	+2.9	+2.1	+1.6

	Clemency				Remich			
	Septembre	Octobre	Novembre	Automne	Septembre	Octobre	Novembre	Automne
Température moyenne 1991–2020 (°C)	14.0	9.9	5.5	9.8	14.8	10.6	6.2	10.5
Température moyenne 2022 (°C)	13.4	12.3	7.5	10.8	14.5	13.3	8.3	12.1
Anomalie 2022 (°C)	-0.6	+2.5	+2.0	+1.6	-0.3	+2.7	+2.1	+1.5

**Tableau 1 : Températures moyennes pour les mois et l'automne à Asselborn, Clemency, Luxembourg-ville et Remich, pour la période de référence 1991–2020, l'automne 2022 et les anomalies.**

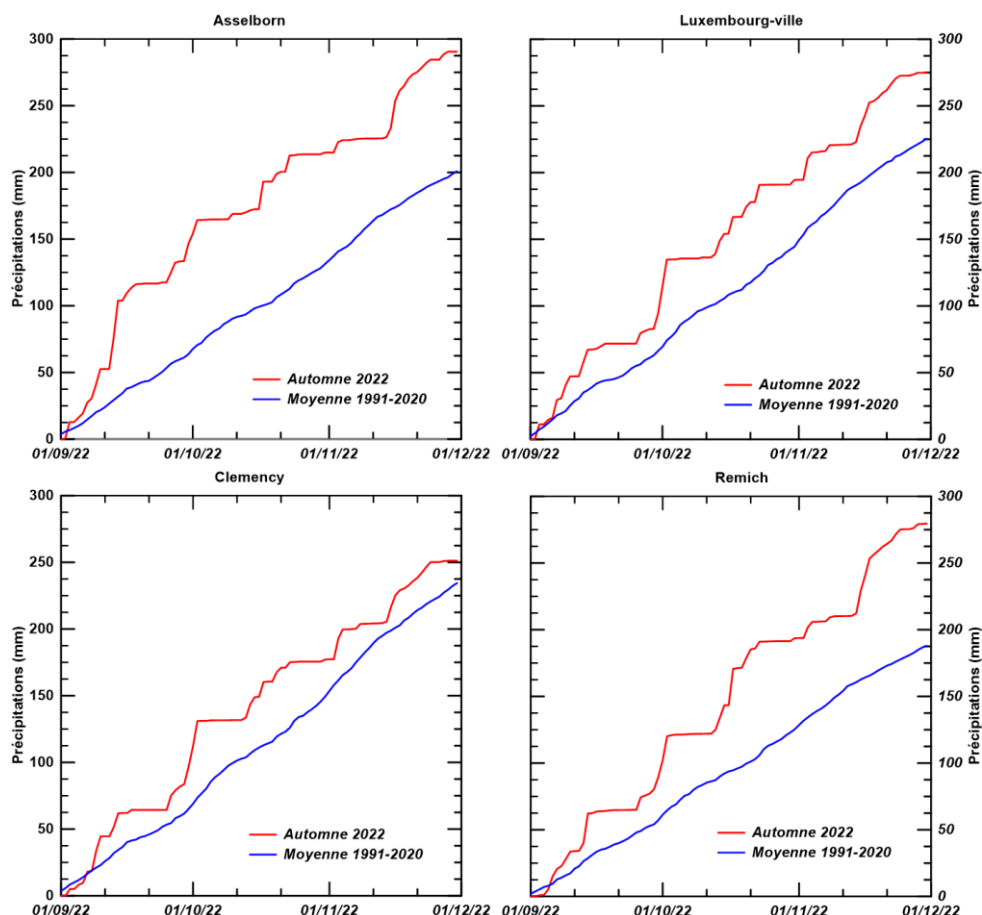


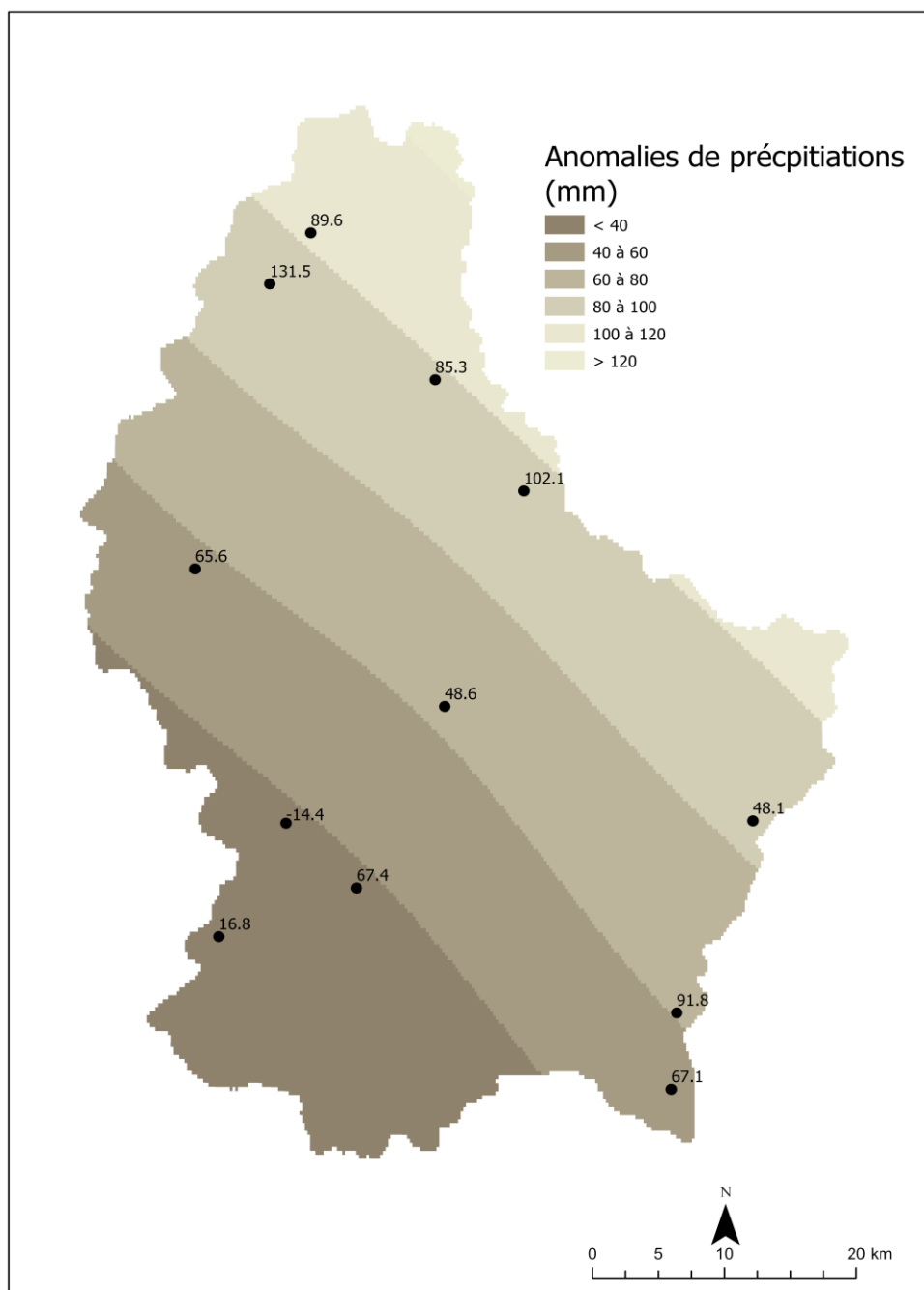
Figure 2 : Précipitations totales de l'automne 2022 (rouge) par rapport à la période de référence 1991–2020 (bleu) à Asselborn, Luxembourg-ville, Clemency et Remich.

	Asselborn				Luxembourg-ville			
	Septembre	Octobre	Novembre	Automne	Septembre	Octobre	Novembre	Automne
Précipitations totales 1991–2020 (mm)	63.7	67.5	69.7	200.9	66.3	78.1	81.1	225.4
Précipitations totales 2022 (mm)	146.4	68.5	75.6	290.5	94.2	100.3	80.3	274.8
Anomalie 2022 (mm)	+82.7	+1.0	+6.0	+89.7	+27.9	+22.3	-0.7	+49.4

	Clemency				Remich			
	Septembre	Octobre	Novembre	Automne	Septembre	Octobre	Novembre	Automne
Précipitations totales 1991–2020 (mm)	65.2	84.1	85.2	234.4	57.2	68.2	62.5	187.8
Précipitations totales 2022 (mm)	96.9	80.2	74.1	251.2	89.5	104.2	85.9	279.6
Anomalie 2022 (mm)	+27.9	+22.3	-11.1	+16.7	+32.2	+36.0	+23.4	+91.7

Tableau 2 : Totaux de précipitations pour les mois d'automne à Asselborn, Clemency, Luxembourg-ville et Remich, pour la période de référence 1991–2020, l'automne 2022 et les anomalies.



**Figure 3 : Différence entre les totaux de précipitations de l'automne 2022 et la période de référence 1991–2020. Anomalies des totaux de précipitations dans les stations météorologiques de l'ASTA où une période de référence pour 1991–2020 peut être déterminée.**